

# UltraBackup NetStation 3

Guide de démarrage rapide

# 1 NOTICE LEGALE

**Auteur** : Adrien Reboisson

**Editeur** : Astase SARL, France

**Relecture** : Brigitte Bolace

Edition 4, Révision 2. 1<sup>er</sup> juin 2011.

Copyright © 2011 Astase. Tous droits réservés. Astase, et UltraBackup NetStation sont des marques commerciales ou déposées d'Astase. Les autres noms sont des marques commerciales de leurs détenteurs respectifs.

Le produit décrit dans ce document est distribué selon les termes d'une licence qui en limite son utilisation, sa copie, sa distribution ainsi que sa décompilation ou ingénierie inverse. La reproduction de ce document, sous quelque forme que ce soit, est formellement interdite sans l'accord écrit préalable d'Astase et de ses concédants de licence, le cas échéant.

LA DOCUMENTATION EST FOURNIE "EN L'ETAT" ET, DANS LES LIMITES AUTORISEES PAR LA LOI, SANS AUCUNE CONDITION, REPRESENTATION NI GARANTIE EXPRESSE OU TACITE, Y COMPRIS LES GARANTIES TACITES LIEES A LA COMMERCIALISATION, A L'ADEQUATION A UN USAGE PARTICULIER OU A LA CONTREFACON. ASTASE NE PEUT ETRE TENUE POUR RESPONSABLE DES DOMMAGES DIRECTS OU INDIRECTS RELATIFS AU CONTENU OU A L'UTILISATION DE LA PRESENTE DOCUMENTATION. LES INFORMATIONS CONTENUES DANS CETTE DOCUMENTATION PEUVENT ETRE MODIFIEES SANS PREAVIS.

La documentation et le logiciel sous licence sont considérés respectivement comme "logiciel informatique commercial" et "documentation de logiciel informatique commercial", conformément aux définitions des sections FAR 12.212 et DFARS 227.7202.

**Astase**

**35, Rue Chanzy**

**75011 PARIS**



**Note**

Pour toute question ou suggestion relative à ce document, merci de contacter Adrien Reboisson à l'adresse e-mail suivante : [adrien.reboisson@astase.com](mailto:adrien.reboisson@astase.com)

# Table des matières

<b>1</b>	<b>Notice légale</b> .....	<b>2</b>
<b>2</b>	<b>Fonctionnalités</b> .....	<b>4</b>
2.1	Ce qu'UltraBackup NetStation permet de faire .....	4
2.2	Ce qu'UltraBackup NetStation ne permet pas de faire.....	4
<b>3</b>	<b>Déploiement</b> .....	<b>5</b>
3.1	Installation de la partie serveur.....	6
3.2	Paramétrage du serveur .....	6
3.3	Installation de la partie cliente .....	7
<b>4</b>	<b>Paramétrage d'un nouvel utilisateur sur le serveur</b> .....	<b>8</b>
<b>5</b>	<b>Configuration du profil utilisateur sur le poste client</b> .....	<b>10</b>
<b>6</b>	<b>Création de sauvegardes</b> .....	<b>11</b>
<b>7</b>	<b>Exécution de sauvegardes</b> .....	<b>12</b>
<b>8</b>	<b>Récupération de données</b> .....	<b>13</b>
8.1	Utilisation du moteur de recherche intégré.....	13
8.2	Parcours du contenu sauvegardé.....	14
8.3	Démarrage de l'outil de restauration .....	16
<b>9</b>	<b>Autres outils de la console d'administration</b> .....	<b>17</b>
<b>10</b>	<b>Pour aller plus loin...</b> .....	<b>17</b>

Ce petit guide présente succinctement la mise en place d'UltraBackup NetStation 3 dans un réseau.

Utilisez ce document en complément des manuels fournis avec le logiciel serveur, en particulier le *Manuel d'utilisation serveur* et le *Guide du client de sauvegarde*.

Ce document n'est pas exhaustif et n'a pour unique but que de fournir un aperçu du logiciel et des tâches à effectuer pour l'installer et le configurer.



**Perdu ? Des questions en lisant ce document ? Besoin d'aide ou d'assistance ? N'hésitez pas à nous contacter !**

- **Par téléphone** : 0810 000 448
- **Par e-mail** : [contact@astase.com](mailto:contact@astase.com)
- **Sur les forums d'assistance technique** : <http://www.ultrabackup-netstation.com/support/forums/>

## 2 FONCTIONNALITES

### 2.1 Ce qu'UltraBackup NetStation permet de faire

Les points clés d'UltraBackup NetStation 3 sont les suivants :

- **UltraBackup NetStation a été conçu pour sauvegarder un ensemble de postes dans un réseau local.** Il permet d'effectuer la copie automatique et régulière des données sur un poste de stockage interne ou externe au réseau.
- **UltraBackup NetStation exploite le confort et la souplesse d'une solution *disk-to-disk*, permettant des temps de recherche et de récupération améliorés.** Le moteur de recherche intégré au logiciel permet de localiser et de télécharger un élément à récupérer vraiment rapidement.
- **L'aspect full-IP d'UltraBackup NetStation permet la sauvegarde de postes itinérants et la restauration de données n'importe où dans le monde.** Une connexion internet suffit... Et l'administration distante du serveur est aussi possible !
- **UltraBackup possède des interfaces simples et ergonomiques.** Elles ne déroutent pas les utilisateurs de Windows et permettent la restauration « autonome » de données.
- **UltraBackup NetStation assure la confidentialité des données sauvegardées.** Les fichiers peuvent être chiffrés avec AES 128 bit et compressés sur le disque. SSL peut être exploité pour créer un tunnel d'échange sécurisé. Des règles peuvent être définies sur le serveur pour interdire à l'administrateur d'afficher la liste des éléments sauvegardés ou d'extraire les fichiers stockés.
- **UltraBackup NetStation utilise de nombreux indicateurs d'alertes.** Toutes les opérations déclenchent la création et l'enregistrement de rapports qui peuvent être consultés par les utilisateurs ou l'administrateur du serveur de sauvegarde.
- **UltraBackup NetStation possède de nombreuses fonctionnalités.** Le logiciel accède aux fichiers ouverts, conserve un nombre illimité de versions par documents, peut exécuter des scripts post/pré-sauvegarde, lance les tâches suivant des règles avancées de planification, et supporte des règles d'inclusion ou d'exclusion permettant facilement de définir les éléments à copier.

### 2.2 Ce qu'UltraBackup NetStation ne permet pas de faire

Les fonctionnalités suivantes ne sont pas prises en charge par le logiciel. Si l'une d'entre elles correspond à un critère majeur de choix, nous vous conseillons de vous tourner vers d'autres solutions :

- **UltraBackup NetStation ne permet pas de faire des sauvegardes complètes et démarrables du système d'exploitation.** Nous partons du principe qu'il est en général nécessaire de ne sauvegarder que la valeur ajoutée produite par les utilisateurs des postes, alors que les logiciels et le système d'exploitation peuvent souvent être réinstallés facilement. Ne sauvegarder que les données utilisateur permet de réaliser des sauvegardes plus compactes et plus rapides.
- **UltraBackup NetStation ne permet pas de sauvegarder des postes non Windows.** Néanmoins, si les données à sauvegarder sont exposées via des partages réseau, elles peuvent être accédées et copiées depuis un autre poste sur lequel est installé le logiciel.
- **UltraBackup NetStation ne permet pas de sauvegarder directement sur des lecteurs de bandes ou des lecteurs optiques.** UltraBackup NetStation est optimisé pour la sauvegarde *disk-to-disk* : s'il est probable que le logiciel puisse dans ses prochaines mises à jour supporter l'export ou l'archivage de données sur bande, il ne sera jamais possible de les utiliser comme support de stockage principal.

### 3 Déploiement

Le déploiement du logiciel consiste en l'installation de deux composants :

- Le premier est le serveur de sauvegarde, à déployer sur le poste devant stocker les données sauvegardées.
- Le second est le client de sauvegarde, à installer sur chacun des postes devant sauvegarder des données sur le serveur précédemment cité.

Vous pouvez télécharger les deux parties indépendamment depuis notre site Internet :

Mozilla Firefox  
Fichier Édition Affichage Historique Marque-pages Outils ?  
http://www.ultrabackup-netstation.com/produits/ultrabackup-netstation/download/  
http://www.u trab...nload/

## Téléchargement du logiciel

Votre demande de téléchargement a été validée.

Vous pouvez maintenant télécharger les fichiers d'installation pour le serveur et les différents postes à sauvegarder.

Si vous possédez déjà une licence valide, vous pourrez activer celle-ci dès la fin de l'installation du serveur. Sinon, **vous disposez de 30 jours pour tester l'intégralité des fonctionnalités d'UltraBackup NetStation.** Cette licence de test est limitée à 100 postes clients.

**Serveur de sauvegarde** **Télécharger (96.7 Mo)**

Ce composant est à installer sur le poste qui assurera le stockage des données sauvegardées (cela peut être le serveur de l'entreprise, ou bien un autre ordinateur spécifiquement réservé à la sauvegarde des fichiers). Le serveur de sauvegarde centralise les données copiées, gère les postes à sauvegarder et assure le stockage sécurisé des fichiers.

[Découvrir en vidéo comment configurer la partie serveur](#)

**Client de sauvegarde** **Télécharger (38.8 Mo)**

Ce composant est à installer sur chacun des postes où des données doivent être sauvegardées. Il communique avec le serveur de sauvegarde, permettant l'envoi automatique des données à sauvegarder sur le poste de stockage.

Figure 1 - Page de téléchargement des exécutables

### 3.1 Installation de la partie serveur



Une vidéo détaillant l'installation et le paramétrage du serveur de sauvegarde est disponible sur YouTube :

<http://www.youtube.com/watch?v=2yLAYxQE5s8>

Avant de commencer à installer le serveur de sauvegarde, vérifiez bien que le poste choisi est correctement équipé pour recevoir et stocker des données. Vous devriez toujours choisir un poste connecté à des volumes de stockage utilisant des systèmes de fichiers modernes et tolérants aux pannes, comme exFAT ou NTFS. Evitez de stocker des données sur des disques formatés en FAT32 car ils limitent la taille maximale des fichiers à 4 Go.

Lancez l'installateur serveur. Vous devrez installer deux composants sur le serveur : le serveur de base de données et le serveur de sauvegarde en lui-même.

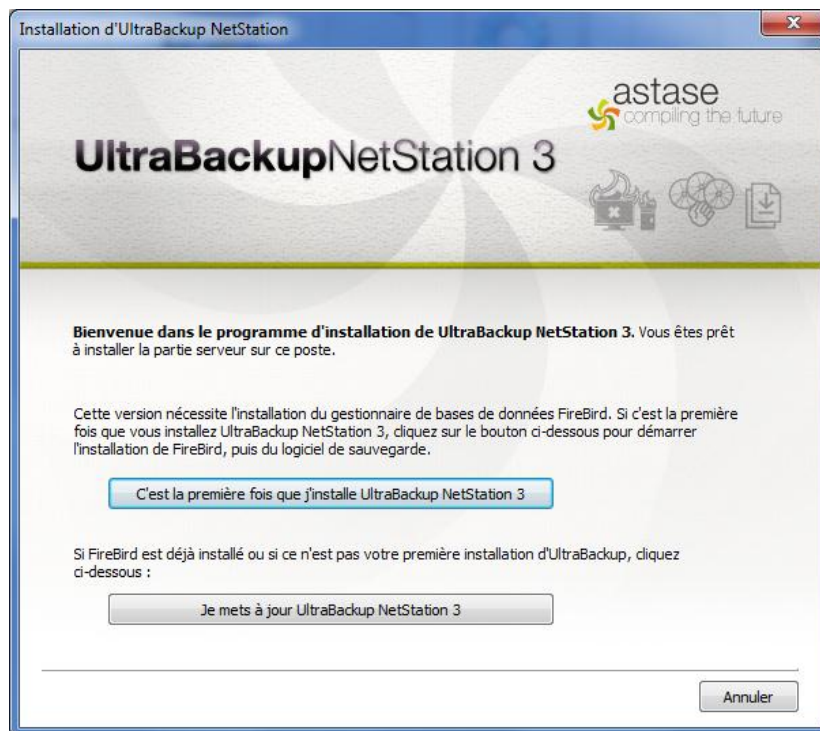


Figure 2 - Installateur de la partie serveur

Laissez-vous guider par les installateurs pour déployer FireBird, puis UltraBackup NetStation. Notez que vous pouvez au besoin installer la couche d'accès aux données sur un poste tiers, utilisant un autre système d'exploitation différent de Windows.

### 3.2 Paramétrage du serveur

Une fois que les binaires ont été copiés, vous devez configurer votre serveur. Ceci est réalisé au cours des opérations suivantes :

- **Sélection du nom unique de votre serveur de sauvegarde,**
- **Choix du mot de passe d'administration à distance,**
- **Sélection du dossier principal sur lequel seront stockés les fichiers envoyés.** Si vous désirez sauvegarder sur un réseau, n'utilisez pas de volume réseau mappé sur lettre de lecteur, mais spécifiez au contraire un chemin d'accès UNC. Vous pouvez éventuellement choisir un nom d'utilisateur et un mot de passe en utilisant le bouton « Authentification réseau », si l'accès au volume nécessite de s'identifier.

- **Choix de l'emplacement de la base de données.** Par défaut, la base de données est placée dans le même dossier que le dossier de stockage précédemment choisi afin de grouper les éléments constitutifs du logiciel. Néanmoins, si vous avez choisi un chemin réseau pour le dossier de stockage, vous devrez choisir une autre adresse pour la base de données car le SGBD ne peut exploiter des bases non stockées sur des disques locaux.
- **Choix du port réseau d'écoute qui sera utilisé par le serveur.** Si vous comptez utiliser votre serveur à l'extérieur du réseau local, pensez à ouvrir le port choisi sur le firewall/routeur externe, et éventuellement autoriser le trafic au niveau du firewall logiciel du poste.
- **Paramètres d'envoi d'e-mails.** Vous pouvez laisser ces champs vides si vous ne désirez pas que le serveur puisse envoyer de courriers électroniques.
- **Choix d'un compte service Windows.** Par défaut, le service de sauvegarde sera associé au compte Windows des services locaux, qui possède des droits réduits. Si vous désirez pouvoir écrire sur des destinations réseau, vous devrez spécifier ici les paramètres d'un compte administrateur local.
- **Choix de la politique de gestion des clés de chiffrement.** Vous devez choisir si les sauvegardes chiffrées utiliseront une clé unique définie par vous-même, ou si chaque utilisateur pourra choisir sa clé de manière autonome. Dans ce dernier cas, vous pouvez choisir d'autoriser ou de forcer le stockage sur le serveur des clés exploitées par les utilisateurs pour chiffrer leurs données. Cela permet de pouvoir restaurer leurs fichiers depuis le serveur et de pouvoir récupérer des données même en cas d'oubli de la clé.
- **Création optionnelle des premiers utilisateurs.** Vous pouvez à cette étape ajouter directement autant d'utilisateurs que de postes qui devront être sauvegardés. Cette étape est facultative, vous pouvez l'ignorer et configurer les ordinateurs à protéger depuis la console d'administration.

Ceci fait, le serveur est paramétré et le service de sauvegarde est démarré.

### 3.3 Installation de la partie cliente

---



Une vidéo détaillant l'installation et le paramétrage de la partie cliente est disponible sur YouTube :

<http://www.youtube.com/watch?v=4Oi-SUjPUdE>

---

La partie cliente doit être installée sur tous les postes possédant des données à sauvegarder. L'opération consiste en la copie de plusieurs applications et services ainsi qu'en la création de raccourcis de lancement placés dans le menu Démarrer. Une fois l'installation achevée, vous pourrez lancer les composants principaux du système de sauvegarde en utilisant le groupe de programmes du menu démarrer ou l'icône UltraBackup NetStation placée dans la zone de notification, en bas à droite de l'écran.

Avant de pouvoir utiliser le client de sauvegarde, vous devrez le paramétrer. Pour être en mesure de passer à cette étape, vous devrez d'abord créer le profil utilisateur à exploiter sur le serveur de sauvegarde. Cette opération est décrite dans la section suivante.

## 4 PARAMETRAGE D'UN NOUVEL UTILISATEUR SUR LE SERVEUR

Pour accéder au paramétrage serveur, vous devez utiliser la console d'administration UltraBackup NetStation, dont le raccourci est installé dans le groupe de programmes du menu Démarrer :

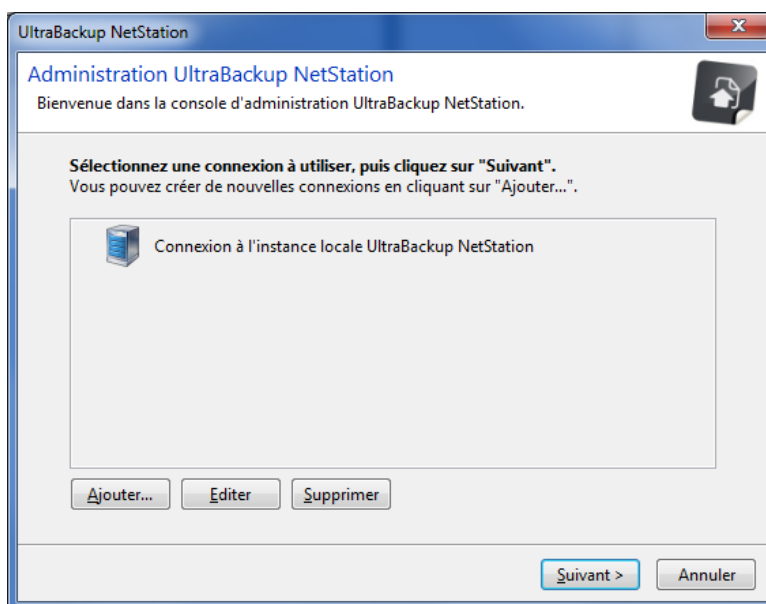


Figure 3 - Connexion au serveur local

Sélectionnez « Connexion à l'instance locale » puis cliquez sur « Suivant ». La console d'administration s'ouvre :

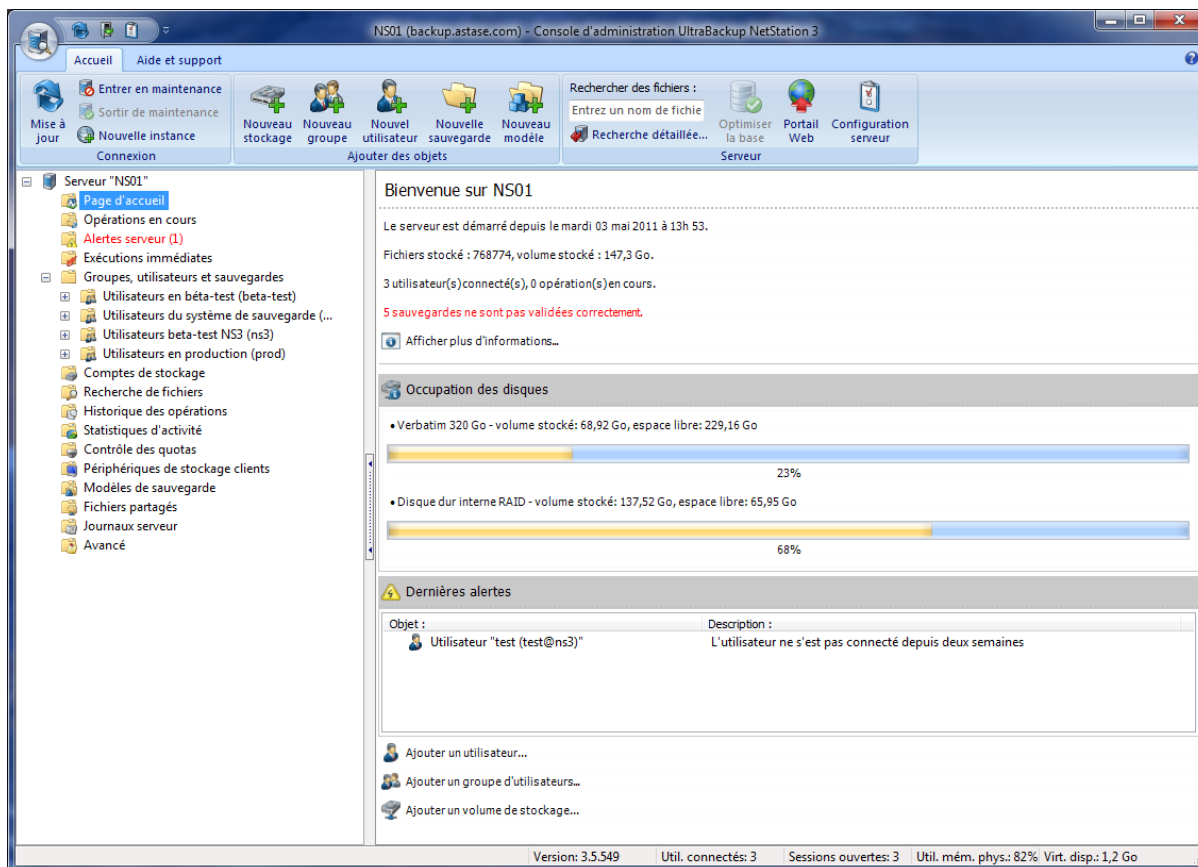


Figure 4 - Console d'administration UltraBackup NetStation

Pour chaque poste à sauvegarder, vous devrez créer un profil utilisateur sur le serveur. A chaque utilisateur pourront être associées une ou plusieurs tâches de sauvegarde, des quotas, des alertes, etc. Mais avant de créer un utilisateur, vous devrez d'abord créer un groupe d'utilisateurs, un « conteneur » agrégeant plusieurs profils. Par exemple, si vous commencez par paramétrer les postes de la salle L320, vous pouvez créer un groupe « L320 » afin d'y placer tous les profils utilisateur de ce lieu. Vous pouvez également créer un seul et unique groupe si vous ne souhaitez pas mettre en place plusieurs regroupements hiérarchiques dans votre réseau. Pour cela, cliquez sur le bouton « Nouveau groupe » de la barre d'outils de la fenêtre principale, et laissez vous guider par l'assistant :

UltraBackup NetStation

Créer un nouveau groupe d'utilisateurs

Saisissez la description du groupe.

Entrez la description du groupe d'utilisateurs. Elle sera mémorisée et associée à l'objet créé :

Description du groupe :  
Labo n°1

Entrez le nom de domaine du groupe d'utilisateurs. Il s'agit d'une chaîne de caractères qui l'identifie de manière unique, et qui sera accolée aux noms des utilisateurs pour former leur login.

Domaine du groupe :  
labo01

Si le domaine du groupe est "Bureau1", l'utilisateur "P1" membre du groupe aura comme nom de connexion "P1@Bureau1".

< Précédent Suivant > Annuler

Figure 5 - Création d'un groupe d'utilisateurs

Une fois le groupe créé, vous devez ajouter un utilisateur à associer au nouveau poste à sauvegarder. Pour ceci vous devrez :

- Saisir une description du profil utilisateur,
- Choisir un login, c'est-à-dire un nom d'utilisateur à assigner au poste,
- Choisir un mot de passe qui devra être saisi sur le poste lors de la configuration,
- Eventuellement, associer un volume maximal de données pouvant être stocké pour ce poste si vous souhaitez mettre en place des quotas d'occupation.

Pour ce faire, cliquez sur le bouton « Nouvel utilisateur » de la barre d'outils de la fenêtre principale, et laissez-vous guider par l'assistant :

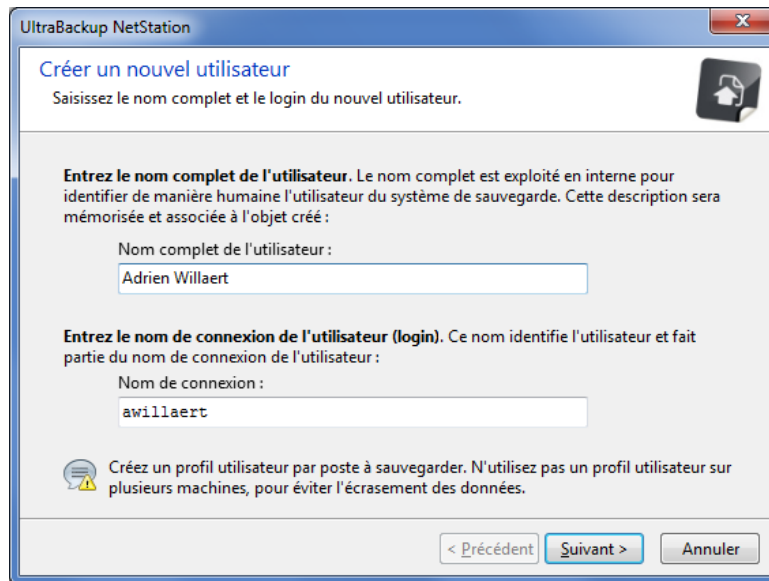


Figure 6 – Création d'un nouvel utilisateur

## 5 CONFIGURATION DU PROFIL UTILISATEUR SUR LE POSTE CLIENT

Une fois que les binaires ont été copiés, vous devez configurer le poste client. Ceci est réalisé au cours des opérations suivantes :

- **Choix du serveur de sauvegarde.** Vous devez spécifier l'adresse IP du serveur et le port choisi lors du déploiement du service de sauvegarde.
- **Choix du compte utilisateur.** Vous devez spécifier le login et le mot de passe choisi à l'étape précédente, associé au profil créé sur le serveur.
- **Choix de la clé de chiffrement** (si les clés de chiffrement doivent être saisies par le client). La phrase secrète que vous saisirez sera utilisée pour générer une clé servant à chiffrer les données envoyées. Veillez à ne pas l'oublier car, à moins que vous ne la confiiez au serveur, elle sera requise lors de la réinstallation du logiciel. De même, si vous installez UltraBackup NetStation 3 pour récupérer des données chiffrées avec UltraBackup NetStation 1, pensez à cocher la case « La clé a été créée avec UltraBackup NetStation 1 ».
- **Sélection du compte utilisateur à exploiter.** Les composants UltraBackup nécessitent des droits administrateur. Aussi, pour permettre leur utilisation par tous les utilisateurs de la machine, vous devrez spécifier les paramètres d'un compte exploitable par le logiciel. Par défaut, le programme créé automatiquement un compte et lui associe ses composants, et il n'y a normalement pas de raison de changer ce mode de fonctionnement.
- **Choix des paramètres d'envoi de courrier électronique** (si les paramètres SMTP sont spécifiés sur le serveur). Vous pouvez spécifier à cette étape l'adresse e-mail de l'utilisateur du poste pour qu'il reçoive rapports et alertes qui lui sont destinés.

Une fois paramétré, vous pouvez afficher le gestionnaire de sauvegardes en double cliquant sur l'icône du module de notification :

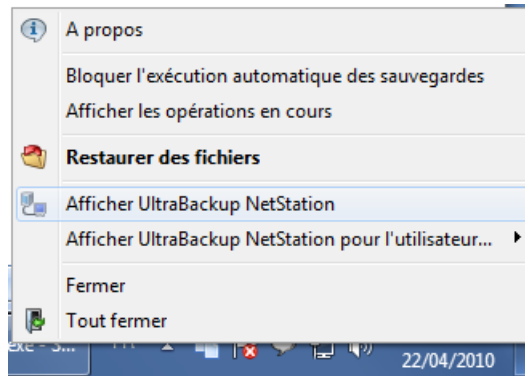


Figure 7 - Affichage du gestionnaire de sauvegardes depuis le module de notification

Aucun élément n'est stocké sur le poste client. En cas de crash système complet, vous devrez réinstaller le logiciel et répéter l'étape de configuration présentée ci-dessus pour retrouver vos sauvegardes et pouvoir restaurer des données.

Notez également que plusieurs profils utilisateurs peuvent être configurés sur une même machine, dans le cas où vous désirez paramétrer une sauvegarde simultanée vers plusieurs serveurs.

## 6 CREATION DE SAUVEGARDES

La création de tâches peut se faire depuis les postes client ou directement sur le serveur. Si vous désirez définir une nouvelle sauvegarde depuis un client, utilisez le bouton « Nouvelle tâche » du gestionnaire de sauvegardes :

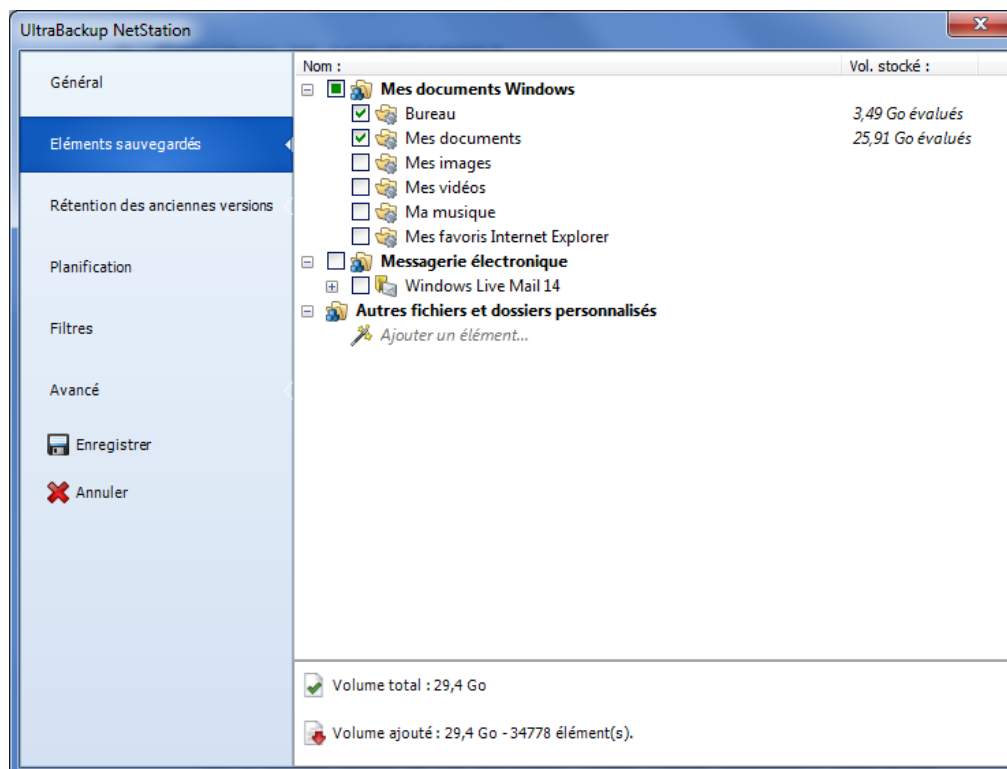


Figure 8 - Choix des éléments à sauvegarder

La configuration se fera au cours des étapes suivantes :

- **Choix des éléments à sauvegarder.** Vous devrez choisir les fichiers et les dossiers à inclure à la sauvegarde. Si vous désirez sauvegarder des partages réseaux, vous pourrez également spécifier si nécessaire un nom d'utilisateur et un mot de passe.

- **Sélection du mode de sauvegarde (par défaut : Incrémental).** Si vous désirez ne conserver à chaque sauvegarde que la dernière version de vos documents, cochez « Mode différentiel ». Dans le cas contraire, choisissez « Mode incrémental ».
- **Choix des filtres (par défaut : non chiffré, non compressé).** Vous pouvez activer ou désactiver la compression et le chiffrement des fichiers pour la tâche. Vous pouvez également définir des règles d'inclusion ou d'exclusion pour affiner la sélection des éléments à sauvegarder.
- **Définition des paramètres d'exécution automatique (par défaut : pas de planification).** Si vous désirez lancer la sauvegarde à des horaires donnés, cochez la case « Exécuter cette sauvegarde automatiquement » et cliquez sur « Paramètres de planification ».
- **Choix du nom de la tâche.** A cette étape, il ne vous reste plus qu'à nommer la tâche.

La tâche apparaît ensuite dans le gestionnaire de sauvegardes.

## 7 EXECUTION DE SAUVEGARDES

Pour exécuter une tâche, double-cliquez sur son icône dans le gestionnaire de tâches :

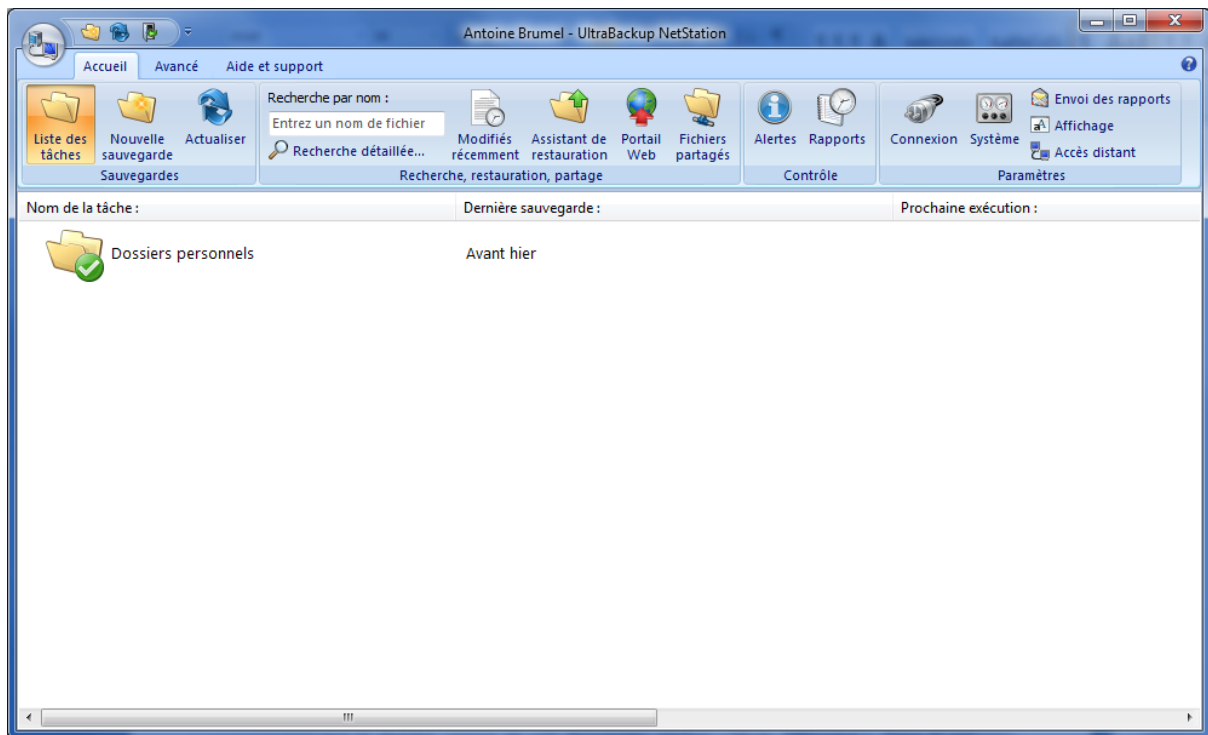


Figure 9 - Affichage de la sauvegarde nouvellement créée dans le gestionnaire de tâches

Choisissez ensuite « Exécuter maintenant » :

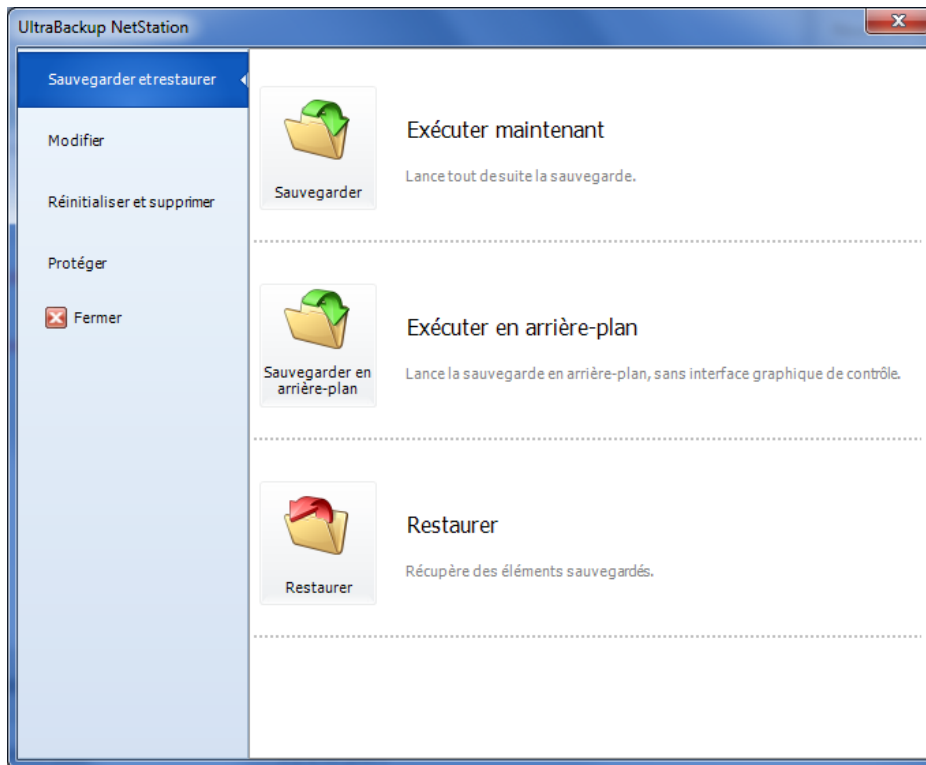


Figure 10 - Lancement de la sauvegarde

La tâche est exécutée et les fichiers sont envoyés au serveur.

## 8 RECUPERATION DE DONNEES



Une vidéo détaillant les fonctionnalités de restauration de données est disponible sur YouTube :

<http://www.youtube.com/watch?v=QvmEEU1UuY>

### 8.1 Utilisation du moteur de recherche intégré

Si vous souhaitez récupérer un fichier dont vous vous rappelez le nom, il vous suffit de le saisir dans le champ de recherche du gestionnaire de sauvegardes, puis de presser la touche « Entrée » de votre clavier :

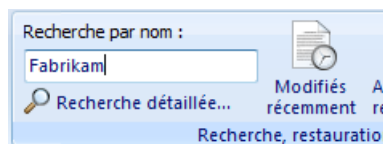


Figure 11 - Saisie d'un nom de fichier à rechercher

Les résultats sont affichés dans une nouvelle fenêtre :

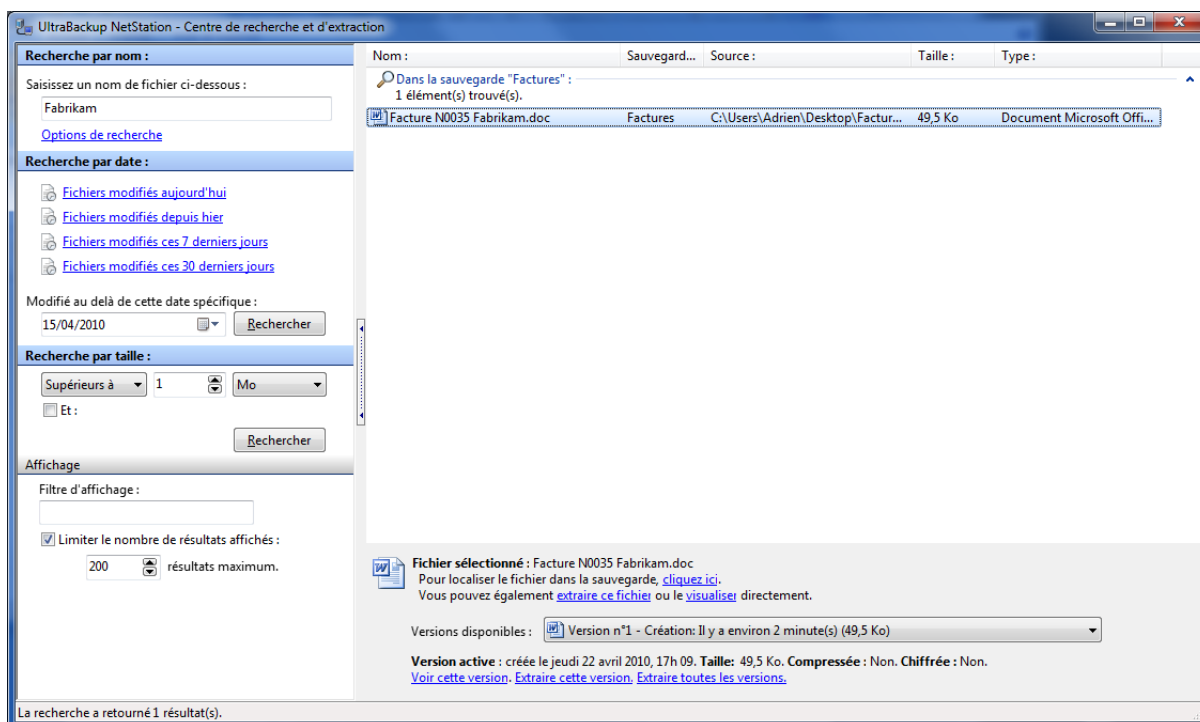


Figure 12 - Affichage des résultats de la recherche

Après avoir double-cliqué sur l'icône du fichier à extraire, il vous suffit alors de choisir à quel emplacement l'enregistrer et il sera automatiquement récupéré sur votre disque :

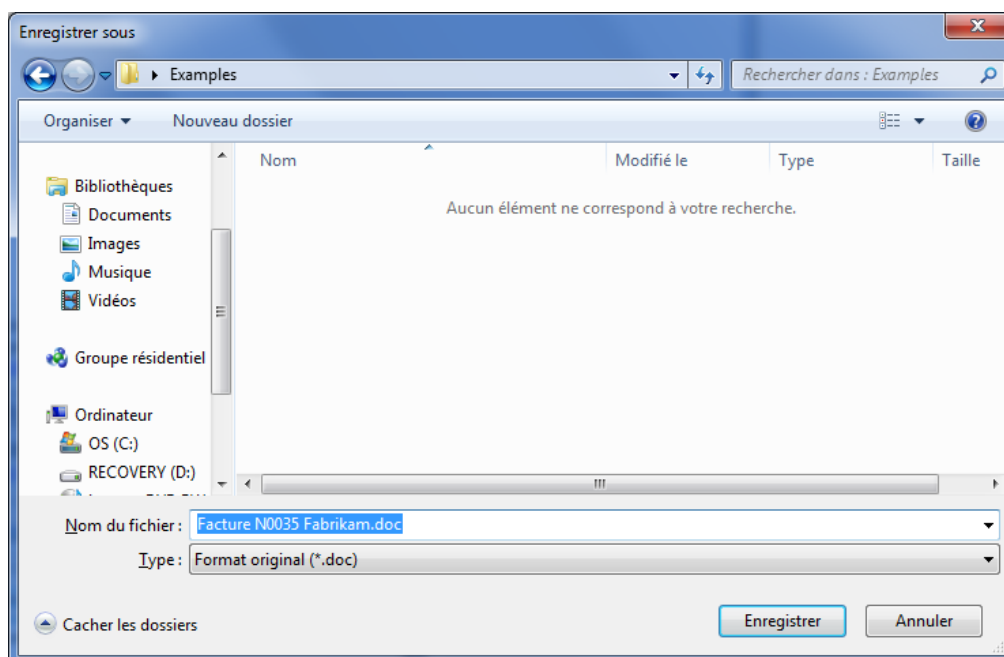


Figure 13 - Choix de l'emplacement du fichier à récupérer

## 8.2 Parcours du contenu sauvegardé

Vous pouvez afficher le contenu sauvegardé d'une tâche en utilisant l'article de menu « Afficher le contenu de la sauvegarde » présenté lors d'un clic droit sur une tâche, depuis le gestionnaire de sauvegardes :

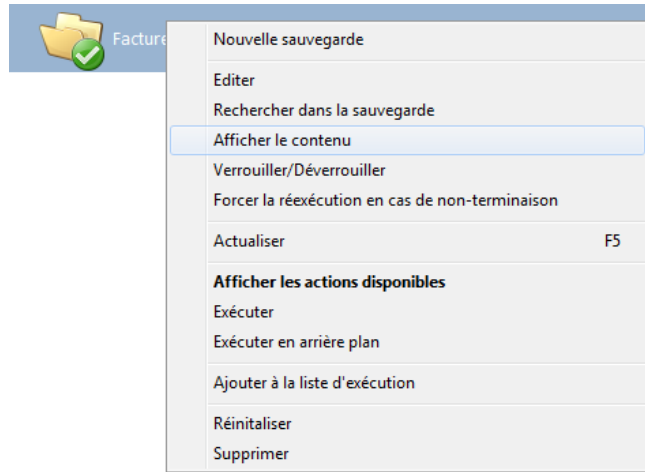


Figure 14 – Lancement de l'explorateur de sauvegardes

L'explorateur de sauvegardes vous permet de visualiser les fichiers stockés à travers une vue similaire à celle de l'explorateur Windows :

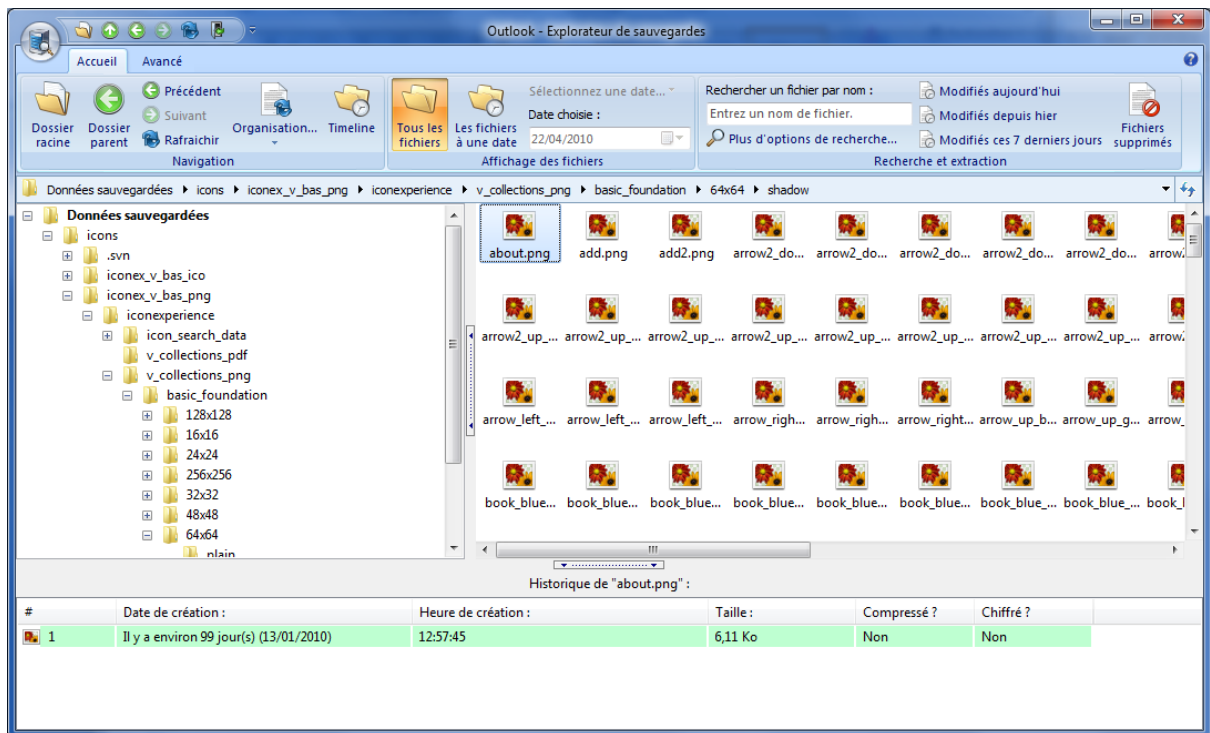


Figure 15 - Exploration d'une sauvegarde

Lors de la sélection d'un fichier, l'historique de ses versions est affiché dans la zone inférieure de la fenêtre. Vous pouvez récupérer une version particulière en double-cliquant sur sa ligne correspondante. Plus d'options sont disponibles en effectuant un clic droit sur l'icône du fichier :

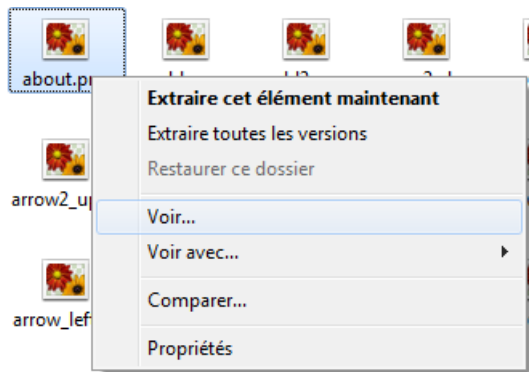


Figure 16 - Options d'extraction pour un fichier

Vous pouvez notamment afficher le fichier dans Windows en utilisant l'article de menu « Voir... » ou « Voir avec... ».

### 8.3 Démarrage de l'outil de restauration

Si vous désirez restaurer des dossiers entiers ou toute une sauvegarde, vous pouvez double-cliquer sur une tâche, choisir « Restaurer », puis utiliser l'option « Je souhaite restaurer un fichier ou des groupes » de l'assistant d'extraction :

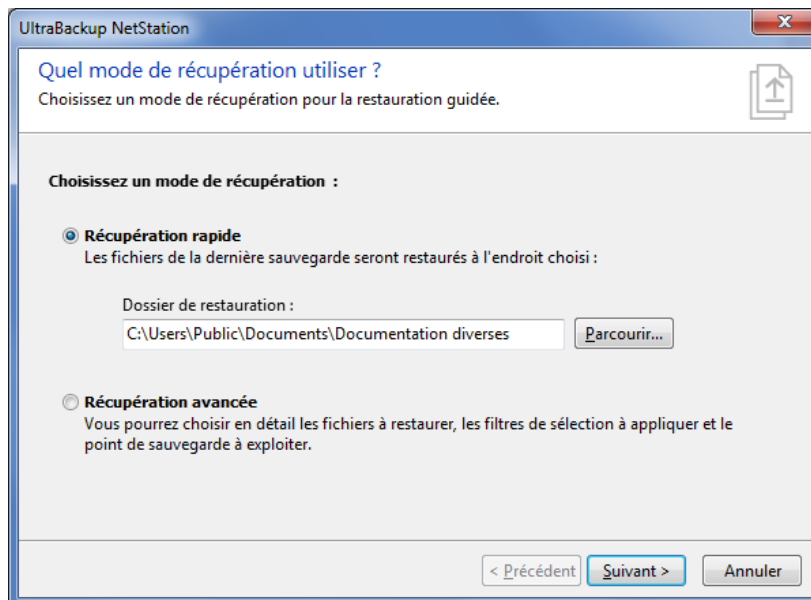


Figure 17 - Choix du mode de restauration

L'assistant propose deux modes de restauration : la restauration rapide permet de récupérer dans un même dossier tous les fichiers de la sauvegarde, tandis que la restauration avancée autorise la sélection d'une date de référence, de filtres de restauration, et des destinations différentes. Ainsi, si vous choisissez ce mode, vous aurez à exploiter les étapes suivantes :

- **Sélection du point de restauration.** Vous pouvez choisir une date référence qui permettra de récupérer les fichiers comme ils étaient à un jour donné, ou obtenir la dernière version de tous vos fichiers.
- **Choix des éléments à restaurer.** Il est possible de restaurer tous les éléments, des éléments de base en particulier, ou un ensemble de fichiers donnés en utilisant un filtre particulier (par exemple « \*.mp3 » pour sélectionner toutes les musiques sauvegardées).
- **Choix du dossier de restauration.** Vous pouvez choisir où placer les fichiers extraits : dans un dossier commun particulier, ou à l'endroit d'où ils proviennent.

## **9 AUTRES OUTILS DE LA CONSOLE D'ADMINISTRATION**

La console d'administration vous permet également, entre autre :

- De visualiser les sauvegardes en cours, en cliquant sur le nœud « Opérations en cours »,
- D'afficher l'historique des opérations ainsi que les rapports d'exécutions grâce à la vue « Historique des activités »,
- De définir et contrôler des quotas par utilisateur, en utilisant la vue « Contrôle des quotas »,
- De rechercher et d'extraire des fichiers, grâce au nœud « Rechercher »,
- D'effectuer des tests de restauration, via le bouton « Tests de restauration » de l'onglet « Avancé ».
- De créer des modèles de sauvegarde que vous pourrez attribuer en un clic aux utilisateurs, via la vue « Modèles de sauvegarde »,
- D'ajouter et de contrôler diverses alertes vous prévenant de la non-exécution de tâches, de la non-connexion d'utilisateurs, ou de la terminaison invalide de sauvegardes, en utilisant le nœud « Alertes serveur ».

## **10 POUR ALLER PLUS LOIN...**

Pour continuer, vous pouvez consulter les fichiers d'aide fournis avec la partie serveur, qui incluent le guide client, le manuel de l'administrateur, ainsi que le manuel relatif à la gestion des licences.